



TENDERCONNECT® INSTALLAZIONI- E MANUALE D'USO

DE-02-2023



Dieter Radler - Fondatore.

PREMESSA

Grazie per aver scelto ^{TenderConnect®}.

Questo manuale è stato concepito per rendere i primi passi con ^{TenderConnect®} semplici e di successo. Una volta installato e utilizzato quotidianamente, potrete trarre il massimo beneficio da questo investimento.

Siamo certi che sarete soddisfatti di ^{TenderConnect®} ogni volta che porterete con voi il vostro gommone, fin dal primo utilizzo. Parlatene anche ai vostri amici e conoscenti!

Se avete domande o commenti di qualsiasi tipo, contattateci. Siamo al vostro fianco e saremo lieti di supportarvi.

Prima di iniziare, si consiglia di familiarizzare con le istruzioni di installazione. Soprattutto, verificate che la lunghezza delle viti sia adatta alle vostre esigenze. In caso di dubbi, contattateci. L'installazione vera e propria dovrebbe richiedere solo 1 ora se si è ben preparati.

Queste istruzioni per l'installazione si riferiscono a vari pacchetti di prodotti TenderConnect. Pertanto, a volte sono elencate più parti di quelle ricevute.

Alla fine, tuttavia, dovrete essere in grado di eseguire un'installazione ^{TenderConnect®} funzionale. Se volete che siamo noi, in qualità di produttore, a realizzare l'installazione, allora si prega di chiedere informazioni ai numeri di telefono o all'indirizzo e-mail indicati di seguito. Se è finanziariamente e temporalmente fattibile, lo faremo alla tariffa più favorevole possibile.

Il vostro team ^{TenderConnect}



Per qualsiasi domanda, contattateci a :

Email: installation@tenderconnect.eu

Telefono: +49 89 813 00 470 o +49 172 8563146

S4u GmbH Max-Planck-Str. 3

85716 Unterschleißheim

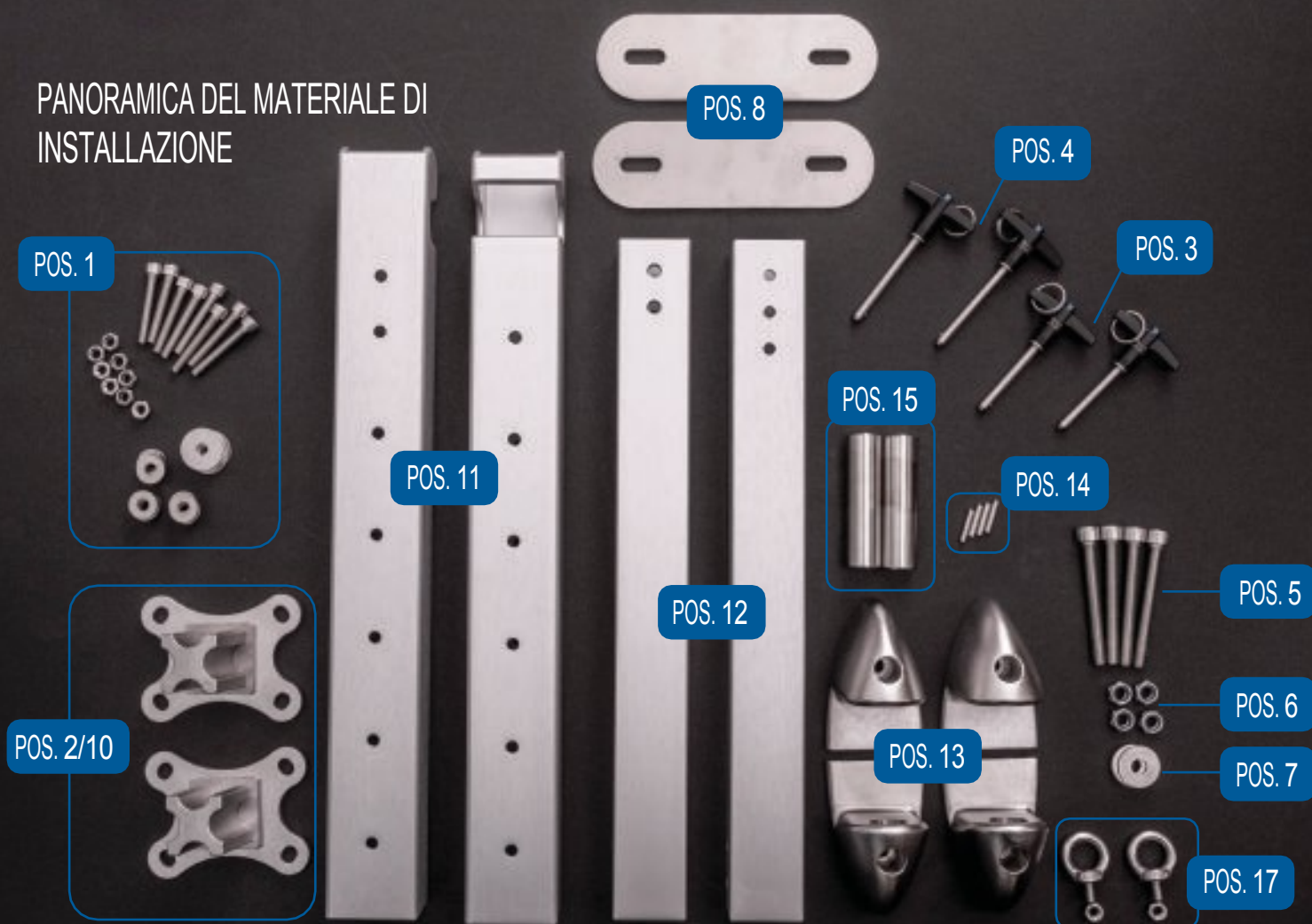
CONTENUTI

CONTENUTO DELLA CONFEZIONE	4
A1. Materiale per l'installazione del gommone	5
Voce 1) Viti, esagono incassato, boma per gommone	5
Pos. 2) Piastra di montaggio dello stabilizzatore del tender	6
Pos. 3) Aggancio rapido, 2 pezzi, 6mm 40mm	6
Pos. 4) Aggancio rapido, 2 pezzi, 6mm 50mm	7
A2. Materiale per l'installazione degli yacht	7
Pos. 5) Viti, 4 x M8 x 70 mm, esagono cavo	7
Pos. 6) Dadi M8, 4 pezzi, autobloccanti	7
Pos. 7) Rondelle 4 pezzi M8, diametro esterno 21 mm	77
Pos. 8) Piastra di fissaggio per trasduttore per yacht 2 pezzi	7
A3. Componenti di ^{TenderConnect}	8
Pos. 10) Outrigger su gommone	8
Pos. 11) Sbarramento mobile	9
Pos. 12) Stabilizzatore fisso	10
Pos. 13) 4 x trasduttore su yacht	10
Pos. 14) 4 x perni di guida trasduttore	11
Pos. 15) 2 x viti principali Pick-up	12
Pos. 16) 2 x ruote di scorrimento (se ordinate)	12
Pos. 17) 2 x golfari con dadi	13
B INSTALLAZIONE	14
B1. I punti più importanti	15
I cantilever devono essere paralleli	15
Altezza di installazione dei trasduttori	16
Trasduttore di distanza/boom	17
Sintesi	17
B2. Preparativi	18
B3. Installazione sul gommone	18
B3.a. Marcatura, foratura e avvitamento dei fori	183
B3.b. Ecco come dovrebbe apparire con le ruote di scorrimento	21
B4. Installazione sullo yacht	22
B4.a. Determinare la posizione di ^{TenderConnect}	22
B4.b. Applicare la dima di foratura e praticare i fori	23
B4.c. Vite di serraggio del trasduttore	24
B5. Costruzione di un meccanismo di trazione a cavo	25
B5.a. Dal Dirk	25
B5.b. Blocco puleggia piccola	25
B5.c. Singolo con cima di prua del gommone sul paterazzo	26
B5.d. Staffa di montaggio	27
C USO DI TENDERCONNECT®	28
C1. Come funziona?	29
C2. Ripiegare sul paterazzo	30
C3. Dove posso trovare aiuto?	30

CONTENUTO DELLA CONFEZIONE

Avete ricevuto il vostro pacco ^{TenderConnect®}. Verificate ora se che tutte le parti siano complete e che siano arrivate integre. Tutte le parti che vedete a destra nell'illustrazione e che sono spiegate più dettagliatamente nelle pagine seguenti dovrebbero essere incluse nella vostra confezione. Le ruote di scorrimento e i cambi rapidi per lo specchio di poppa del gommone sono inclusi solo come opzione nel pacchetto grande.

PANORAMICA DEL MATERIALE DI INSTALLAZIONE



A1. MATERIALE DI INSTALLAZIONE GOMMONE

La confezione dovrebbe contenere un piccolo pacchetto di viti per l'installazione sul gommone. Verificare che siano presenti tutte le viti, i dadi e gli altri materiali di installazione qui specificati. Tutte le viti sono sempre in acciaio inox. Altro materiale di installazione in materiale inossidabile (alluminio, ecc.).

Ci riserviamo il diritto di modificare il materiale di installazione in qualsiasi momento, a seconda delle esigenze. Qualità e

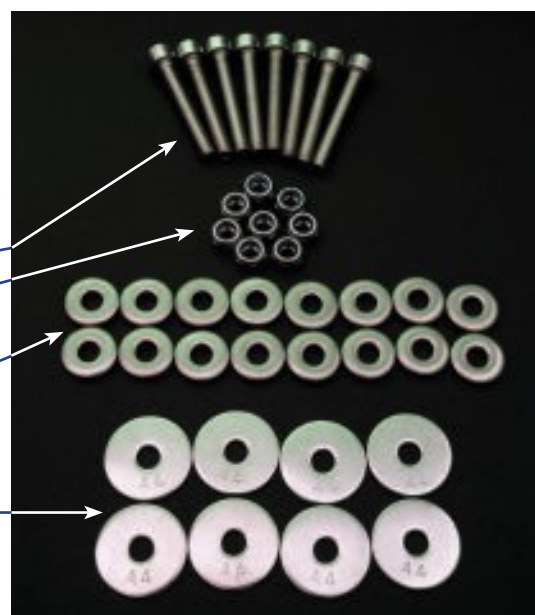
5

sarà ovviamente mantenuta.

Pos. 1) Viti, esagono incassato, Braccio del gommone

Queste viti con esagono incassato sono utilizzate per installare gli stabilizzatori sullo specchio di poppa del gommone. Per due stabilizzatori devono essere disponibili i seguenti pezzi:

- 8 x M6, viti con esagono cavo
- 8 dadi autobloccanti
- 16 rondelle M6, circa 18 mm
- 8 rondelle M6, circa 25 mm (lato frontale del gommone)



Pos. 2) Stabilizzatore per gommone - Piastra di montaggio

Due piastre di fissaggio degli stabilizzatori per quattro viti ciascuna dal punto 1 per il fissaggio allo specchio di poppa del gommone. Gli stabilizzatori del gommone vengono quindi fissati a queste piastre. Gli stabilizzatori possono essere fissati con sganci rapidi (perni a sfera) o con viti.



Pos. 2.

Pos. 3) Aggancio rapido, 2 pezzi, 6mm 40mm

Con questi sganci rapidi (perni di bloccaggio a sfera), gli stabilizzatori possono essere rapidamente rimossi dal gommone.

Rilascio rapido

Nota bene: gli sganci rapidi sono praticamente esenti da manutenzione se installati in casa, utilizzati in acqua dolce. In acqua salata richiedono una manutenzione regolare, come ogni altra cosa, che è permanentemente esposto all'acqua salata.

Per aumentare la durata dell'utilizzo in acqua di mare, gli sganci rapidi devono essere sciacquati con acqua pulita e oliati o ingrassati di tanto in tanto.

I seguenti interventi di manutenzione si sono rivelati efficaci per noi in passato:

- Sciacquare i Quick Release salati in acqua calda e rimuovere eventuali depositi di sale, calcare o sporco.



- Dopo l'asciugatura, utilizzare una siringa (disponibile in qualsiasi farmacia) per iniettare il grasso all'interno vicino alle sfere. È preferibile utilizzare un grasso impermeabile, come quello che sicuramente userete per la manutenzione dei vostri organi.

- Eseguire questa procedura all'inizio di ogni stagione.

Se avete bisogno di nuovi sganci rapidi, potete ordinarli in qualsiasi momento presso il nostro negozio. Li vendiamo quasi a prezzo di costo.



Pos. 4) Aggancio rapido, 2 pezzi, 6mm 50mm

Questi sganci rapidi (perni di bloccaggio a sfera) sono utilizzati per regolare la distanza tra gli stabilizzatori e lo yacht.



Pos. 3.



Pos. 4.

A2. MATERIALE DI INSTALLAZIONE YACHT

Pos. 5) Viti, 4 x M8 x 70 mm, esagono incassato

Queste viti devono essere utilizzate per installare i trasduttori sullo yacht. Le viti di 70 mm di lunghezza dovrebbero essere sufficienti per qualsiasi imbarcazione.

-> In alternativa, forniamo anche alcune viti con filettatura continua. Ciò dipende dalla situazione delle consegne dei nostri fornitori di viti. Dal punto di vista funzionale, tuttavia, non fa alcuna differenza.

Pos. 6) Dadi M8, 4 pezzi, autobloccanti

Questi dadi sono necessari per le viti di installazione del trasduttore sullo yacht.

A seconda del fornitore, le viti autobloccanti possono anche avere dei press-fit al posto degli anelli blu. Osservate attentamente i dadi per capire quale lato contiene il blocco e come sono avvitati!

Voce 7) Rondelle 4 pezzi M8, 21 mm diametro esterno

Queste rondelle di dimensioni M8 x circa 21 mm devono essere utilizzate quando si installa il trasduttore per è possibile utilizzare la piastra del trasduttore.

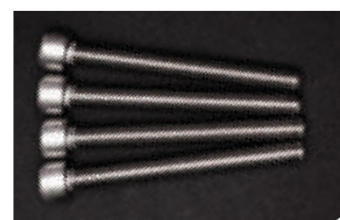
Pos. 8) Piastra di fissaggio per trasduttore per yacht 2 pezzo

Questa piastra è intesa come una grande rondella per l'interno dello yacht. Lo scopo è quello di trasferire la pressione delle viti alla poppa dello yacht su un'ampia superficie.

Utilizzare queste piastre e le rondelle dalla posizione 7.



Pos. 8.



Pos. 5.



Pos. 6.



Pos. 7.

A3. TENDERCONNECT® COMPONENTI

Pos. 10) Outrigger sul gommone

Gli stabilizzatori sono fissati alla piastra di montaggio degli stabilizzatori e bloccati in posizione con gli sganci rapidi (perni di bloccaggio a sfera).



Pos. 10.



La parte mobile del boma può essere regolata nella sua distanza dallo specchio di poppa del gommone. Ciò consente di regolare la distanza tra il gommone e la poppa dello yacht quando viene sollevato, se necessario con il motore attaccato.

Pos. 11) Outrigger - Mobile

Sono le parti mobili del boma. La distanza tra il gommone e lo yacht può essere regolata in lunghezza grazie a questi stabilizzatori mobili.



Gli occhielli allegati servono a trattenere la cima di poppa con la quale è possibile issare il gommone nel ricevitore TenderConnect.

Si noti che il gommone deve essere posizionato con un angolo compreso tra 70° e 80°. In alternativa, il gommone può essere inclinato anche a 90° o poco più. Tuttavia, ciò è consentito solo se si dispone di un'altra sosta ragionevole per il gommone, ad esempio una recinzione o il paterazzo a cui il gommone può essere ormeggiato direttamente e saldamente. Tuttavia, la nostra chiara linea guida è di 70°-80°, in modo che il gommone sia stabilizzato dalle sole forze gravitazionali della terra. Se avete domande specifiche in merito, non esitate a contattarci. Saremo lieti di consigliarvi.



Se si teme che le raffiche di poppa spingano il gommone contro lo yacht, è sufficiente posizionare una o più cime d'ormeggio (a sfera) sul gommone in caso di forte vento di poppa.

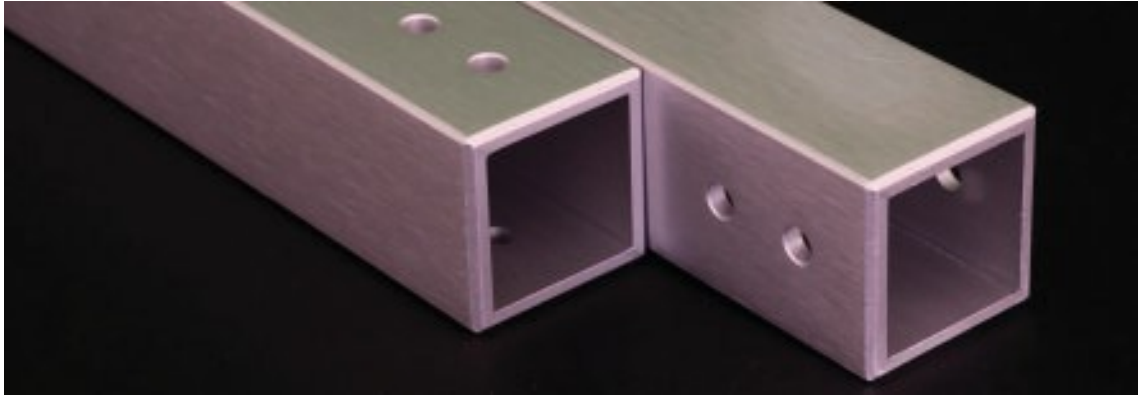
In tutti i nostri prodotti si è verificato questo problema due volte, e sempre quando il gommone è stato sollevato a oltre 80°, cioè molto in verticale. Un leggero abbassamento di qualche grado risolve il problema da solo.



Pos. 11: Braccia di stabilizzazione montate insieme.

Pos. 12) Outrigger - Fisso

Nella confezione dovrebbero esserci due di questi stabilizzatori. Vengono fissati agli attacchi delle piastre di montaggio degli stabilizzatori per gommoni (articolo 2).



Pos. 12.



Pos. 12.

Pos. 13) 4 x trasduttore su yacht

Questi trasduttori sono fissati allo yacht e sorreggono il boma, che è collegato al gommone.



I trasduttori devono quindi nella spina dorsale assomigliare.

I ricevitori possono essere installati anche con uno spazio leggermente maggiore. Una distanza fino a 5 mm tra i due ricevitori non costituisce un problema. Tutti i perni di guida, i bulloni e i fori sono progettati per questo scopo.

Se state equipaggiando diversi tender con TenderConnect, questo faciliterà l'installazione degli stabilizzatori TenderConnect sul tender, poiché la tolleranza di installazione può variare fino a 20 mm. Contattateci se intendete farlo.



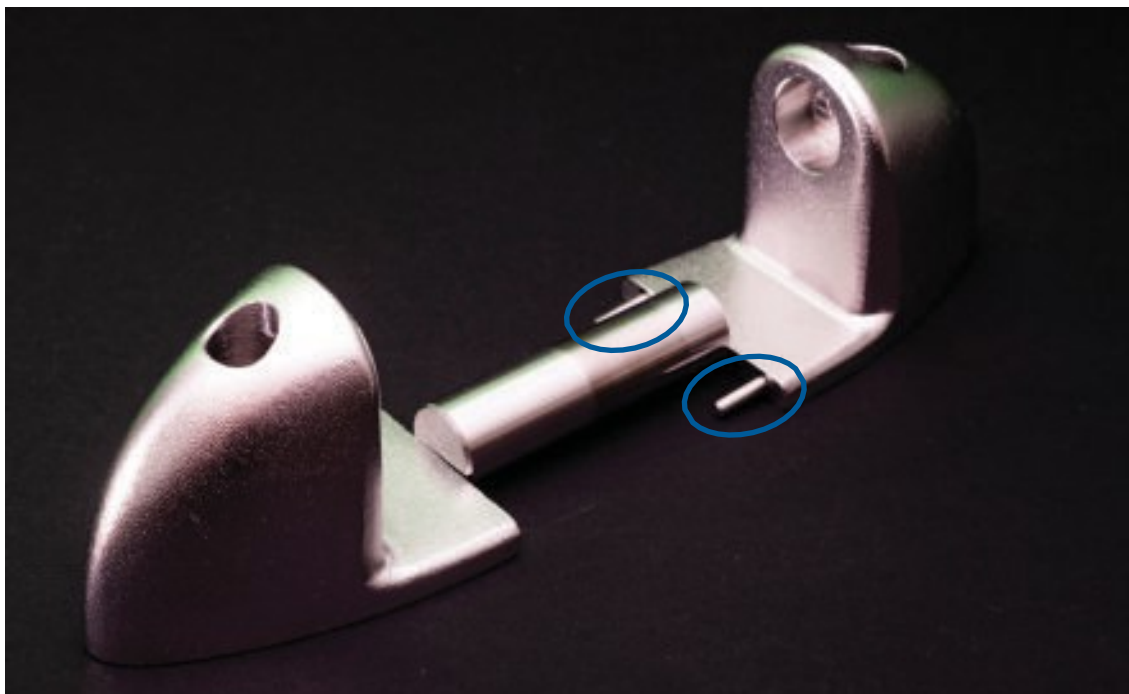
Pos. 13.



Assicurarsi che entrambi i trasduttori siano montati alla stessa altezza, parallelamente alla linea di galleggiamento. Gli assi devono essere allineati (allineamento) e non devono avere altezze diverse.

Pos. 14) 4 x perni di guida Trasduttore

A seconda della versione di TenderConnect, sono presenti due o tre perni di guida. Questi vengono inseriti nei piccoli fori alla base dei trasduttori e assicurano che le due parti simmetriche del trasduttore si adattino con precisione.



Pos. 14.

Pos. 15) 2 x bullone principale Trasduttore

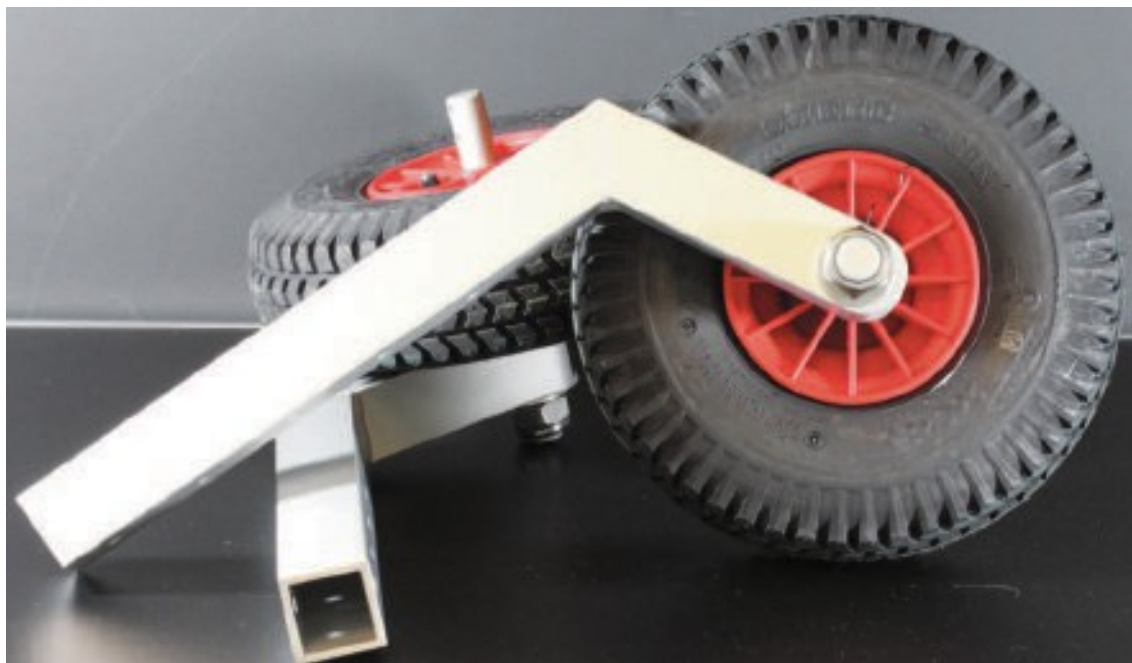
Il bullone principale per i trasduttori dello yacht viene inserito tra i fori più grandi del trasduttore simmetrico. Il gioco risultante in direzione orizzontale serve a compensare le curve di poppa o a supportare installazioni imprecise del boma del gommone.



Pos. 15.

Pos. 16) 2 x ruote di scorrimento (se ordinate con)

Queste ruote di scorrimento possono essere fissate agli stabilizzatori del gommone invece che al carrello. Sono tenute in posizione con i perni di bloccaggio a sfera Quick-Change.



Pos. 16.

Pos. 17) 2 x golfari con dadi

Il golfare viene solitamente fissato nell'ultimo foro del boma (pos. 11). Questo occhiello viene utilizzato per fissare la necessaria cima di poppa del gommone.

Per installare l'occhio è necessario

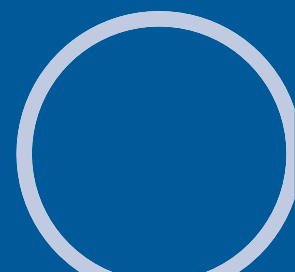
- Una **chiave** di dimensioni adeguate (idealmente una che non permetta al dado di cadere o di fissarlo in qualche modo nella chiave)
- Un pezzo di **nastro adesivo**

L'installazione viene eseguita come segue:



Con le normali chiavi, il nastro adesivo deve essere applicato alla forcetta o alla chiave da un lato. essere incollato all'anello.

In questo modo è possibile inserire il dado nella chiave. senza che cada immediatamente.



Inserire quindi l'occhio nel foro dall'alto. Tenere il dado contro di esso dal basso. Ora girare l'occhiello, non con la chiave! Prima che il dado sia completamente serrato, girare l'occhiello in posizione e serrare la coppia finale. con la chiave.





BALLIMEN

Prima di procedere all'installazione, consultare il nostro materiale preparato e leggere attentamente le pagine seguenti. Il codice QR vi reindirizzerà al nostro tutorial YouTube per l'installazione sul gommone.

Per qualsiasi domanda, contattateci a :

Email: installation@tenderconnect.eu

Telefono: +49 89 813 00470 o +49 172 8563146

B1. I PUNTI PIÙ IMPORTANTI

I cantilever devono essere paralleli



I bracci TenderConnect devono correre **paralleli** dal gommone allo yacht!

Se il vostro gommone ha uno specchio di poppa dritto, ad esempio in legno, questo è già garantito. Se avete un gommone con fondo in alluminio e specchio di poppa in alluminio, verificate se lo specchio di poppa è dritto o eventualmente leggermente piegato al centro. In tal caso, contattateci: abbiamo a disposizione delle piastre di correzione per questi casi.



Ecco un'immagine che mostra il parallelismo necessario. Utilizzate le linee rosse come guida. (A causa dell'inquadratura prospettica, non sembra parallela, ma in realtà lo è).

La precisione di installazione della distanza tra i due stabilizzatori e i trasduttori sul gommone non è così importante. Le distanze possono variare fino a 5 mm senza causare problemi. Le distanze (da centro a centro) tra gli stabilizzatori del gommone e i trasduttori dello yacht devono essere comprese tra 40 e 70 cm. Se possibile, installare secondo le nostre specifiche di 50 cm. Vogliamo garantire che i gommoni possano essere scambiati tra le imbarcazioni e possano essere trasportati sulla base di TenderConnect.

Altezza di installazione del trasduttore



A quale altezza verticale a poppa dell'imbarcazione deve essere posizionato il TenderConnect essere attaccato?

→ Le *risposte* a questa domanda sono *due*:

Come regola generale, per garantire che il gommone possa essere agganciato in modo sicuro agli stabilizzatori e che le onde non lo liberino immediatamente dagli stabilizzatori, questi ultimi dovrebbero trovarsi a circa 30-50 cm sopra la linea di galleggiamento. Riteniamo che circa 40 cm sia l'altezza ottimale dei pick-up sopra la linea di galleggiamento. Questa altezza è ideale per l'aggancio e il rischio che il gommone si sganci prima di essere stato tirato su è minimo.

Per imbarcazioni con poppa dritta e piatta con piattaforma da bagno abbassabile:



Per evitare che i bracci del gommone sollevato colpiscano la poppa troppo vicino o troppo presto, gli stabilizzatori del gommone devono essere fissati più in alto sullo specchio di poppa per uno yacht con una poppa dritta e piatta. Gli stabilizzatori possono essere fissati a un'altezza pari al centro delle perline di estremità del gommone.

Si noti, tuttavia, che i trasduttori devono essere montati a un'altezza sufficiente sullo yacht. in modo che rimanga una differenza di almeno 20 cm.

16

2

Per gli yacht con piattaforma da bagno:



Gli stabilizzatori possono essere fissati allo specchio di poppa del gommone in modo che siano approssimativamente a livello della linea di galleggiamento (quando il gommone è vuoto). Con questa forma di poppa, di solito è possibile regolare l'altezza del gommone in modo che le perline siano "appoggiate" sulla piattaforma da bagno quando il gommone è sollevato. Questo garantisce una maggiore sicurezza durante l'utilizzo.

Distanza tra i trasduttori/ cantilever

Gli stabilizzatori sul gommone e i pick-up sulla poppa dello yacht **devono avere la stessa distanza**.

È quindi necessario verificare innanzitutto la distanza massima che può essere facilmente mantenuta per gli stabilizzatori del gommone. Le nostre dime di foratura mostrano le dimensioni delle piastre di sollevamento e la distanza che riteniamo ragionevole.

Verificare quindi se i trasduttori possono essere fissati senza problemi anche allo yacht, utilizzando la distanza determinata sul gommone. Molto spesso gli yacht sono dotati di una scala di salvataggio che deve essere rispettata.



In generale, i trasduttori non devono essere montati simmetricamente al centro dello yacht. Se la poppa è ampia, il TenderConnect può essere montato anche sfalsato lateralmente. Questo ha spesso il vantaggio di poter posare la passerella anche se il gommone è sollevato. In questo modo è possibile ormeggiare la poppa al molo con il gommone.

SOMMARIO

Ecco una sintesi delle regole e delle distanze più importanti:	
Trasduttore di distanza/boom	Da 40 a 70 cm, in modo ottimale tra 50 e 60 cm.
Altezza dei trasduttori sopra la linea di galleggiamento	Da 25 cm a 70 cm, in modo ottimale da 25 a 35 cm.
Peso gommone + motore fuoribordo	circa 80 kg
Altezza degli stabilizzatori sul longherone del gommone con poppa aperta dello yacht	Appena sopra il fondo del gommone
Altezza degli stabilizzatori sul longherone del tender con la poppa dello yacht chiusa	Fissare le staffe in modo che passino al massimo al centro delle perline.

B2. PREPARAZIONE

Dovreste aver letto B1.) in ogni caso e poi fornire i seguenti strumenti per l'installazione:

- Trapano o avvitatore a batteria** con una punta adatta da 8,4 mm a 9 mm.
- Chiave a forchetta o ad anello** per dadi e bulloni M8
- Sikaflex o acrilico** per la sigillatura
- Chiave a brugola** per le viti nominate
- Matita o meglio un pennarello fine** per segnare le posizioni.
- Strisce adesive** per il fissaggio della sagoma di foratura
- Una **seconda persona** per aiutare nell'installazione sullo yacht
- Montate la **dima di foratura** allegata alla distanza corretta per voi (vedi anche: I punti più importanti). Potete utilizzare la distanza da noi indicata tra i due trasduttori o gli stabilizzatori (gommone) o discostarvene leggermente. Più o meno 15 cm non sono un problema.



- Installare sempre TenderConnect prima sul gommone. Solo successivamente sullo yacht.** Il motivo è che si ha una maggiore flessibilità con la poppa dello yacht. in termini di larghezza del TenderConnect rispetto al gommone.

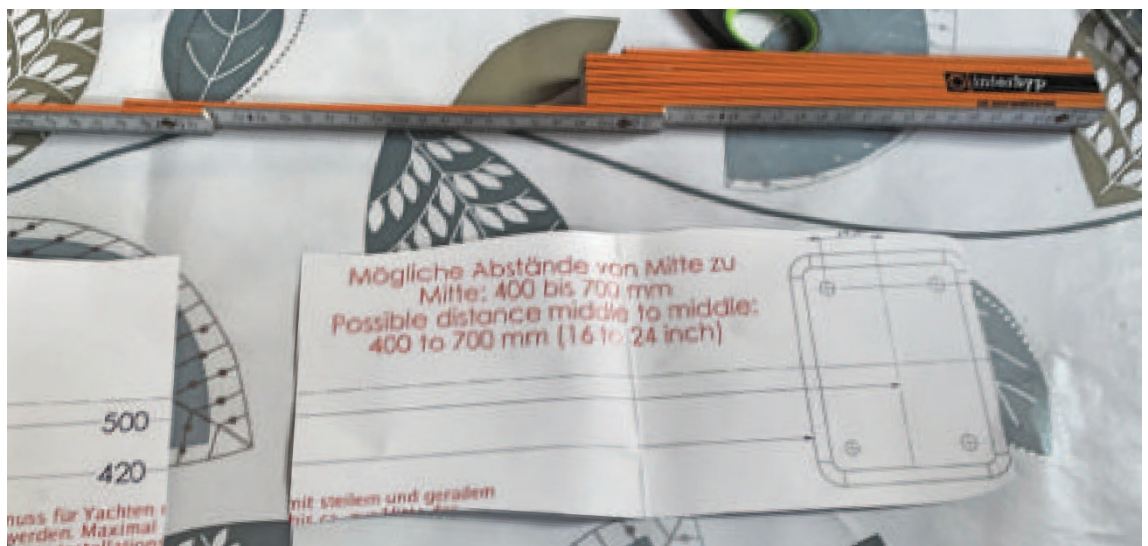
B3. INSTALLAZIONE SUL GOMMONE

Avresti dovuto leggere la B1. in ogni caso!

B3.a. Segnare i fori, forare e avvitare su .

A) Misurare la distanza possibile sul gommone o utilizzare la nostra dima di foratura e segnare i fori. Misurare sempre da centro a centro delle piastre di montaggio dello stabilizzatore e successivamente sullo yacht dal centro del trasduttore al centro del trasduttore successivo.

Se necessario, tagliare la sagoma, dividerla in due e reincollarla alla distanza corretta.



Praticare i fori per i trasduttori dopo averli ricontrollati e averne verificato la correttezza. Segnare i tagli necessari e realizzarli.



D) Fissare quindi le piastre di montaggio della staffa utilizzando le viti, i dadi e le rondelle in dotazione, come indicato nella sezione: Voce 1) Viti, esagono incassato, staffa di avvio del tubo flessibile e seguenti. Leggere le note in questi capitoli. Fate meglio di quanto abbia fatto io nella frenetica corsa sul molo prima del mio ultimo viaggio!

Nell'immagine sottostante si può notare l'applicazione spessa di Sikaflex per la sigillatura. Se non si utilizza una quantità sufficiente di sigillante, un po' d'acqua entrerà nel gomnone. Non è un problema, ma si può evitare.



E) Quindi posizionare le parti mobili dalla pos. 12) stabilizzatore fisso e dalla pos. 11) stabilizzatore mobile sulla piastra di montaggio del pick-up e bloccarle in posizione con gli agganci rapidi.



Questo completa l'installazione sul gommone.



Se si dispone di un gommone con specchio di poppa smussato al centro (di solito si tratta di gommoni in alluminio barche), contattateci.

B3.b. Ecco come dovrebbe apparire con le ruote di scorrimento

Con le ruote di scorrimento attaccate, l'aspetto dovrebbe essere questo. (Le immagini sono di una versione più vecchia, ma il principio è lo stesso).



B4. INSTALLAZIONE SULLO YACHT

Come ci si deve preparare per l'installazione?

- Invitate un **aiutante**, ne avrete bisogno per le viti dello specchio di poppa all'interno dello yacht.
- Leggere queste istruzioni** prima dell'installazione **fino in fondo**. E siete pronti a partire!



B4.a. Determinare la posizione di TenderConnect®

La posizione orizzontale di TenderConnect a poppa dello yacht è influenzata dai vostri desideri e dalle relazioni a poppa del vostro yacht.



In generale, TenderConnect non deve essere installato al centro dello yacht. Può dare la migliore impressione visiva, ma non combina tutti i vantaggi.

Perché?

In primo luogo, è necessario tenere presente il rapporto di larghezza tra il gommone e lo yacht. Un gommone medio utilizzato su yacht fino a 50 piedi ha una larghezza di circa 50 metri. 120 cm di larghezza. Tuttavia, la poppa di un moderno yacht di 50/60 piedi ha una larghezza compresa tra 380 e 500 cm.

In questo modo si ottiene uno spazio di installazione fino a 2 metri intorno al centro. La posizione della **scaletta di poppa, la doccia esterna e il modo in cui la passerella può essere fissata allo yacht sono determinanti per la posizione in cui si desidera ormeggiare il gommone in futuro.** Trovare il posto giusto per il vostro gommone massimizzerà il divertimento e ridurrà al minimo l'impegno nell'uso quotidiano.

Il nostro suggerimento: scegliete una posizione che vi permetta di ormeggiare bene nonostante il gommone sia sollevato, che vi permetta di avere spazio per la passerella, di abbassare la scala da bagno e di avere comunque accesso alla doccia esterna. Secondo noi questa è la posizione migliore!

Anche se molto probabilmente questa posizione non è del tutto centrale, il risultato è comunque buono. L'immagine dall'esterno non è male. L'occhio umano si accorge a malapena dell'offset, tecnicamente irrilevante.

I trasduttori TenderConnect devono trovarsi a circa 30 cm, preferibilmente 50 cm, sopra la superficie dell'acqua. In pratica, l'altezza dall'acqua non è determinante. Noi specifichiamo almeno 30 cm sopra l'acqua in modo che un gommone agganciato e con il pick-up attaccato all'incirca al livello della linea di galleggiamento (o qualche centimetro sopra) rimanga agganciato anche in presenza di onde dovute alle condizioni fisiche naturali. In questo modo si ha tutto il tempo di tirare il gommone verso l'alto anche in caso di mare mosso.

B4.b. Applicare la dima di foratura e praticare i fori

F) A questo punto, fissare la dima di foratura. Attaccatela alla fusoliera, prendete le distanze e osservate il risultato. È dritto, questa posizione ha davvero senso? C'è qualcosa in mezzo?



G) Assicuratevi che ci sia un po' di gioco e che i fori siano posizionati in modo che i coperchi possano essere spinti molto vicino ai ricevitori.

Esaminare nuovamente la situazione tenendo in mano i pezzi prima di forarli. Se tutto è corretto, praticare tutti i fori in una volta sola. A questo punto è necessario configurare i trasduttori e non sarà possibile praticare altri fori durante l'installazione dei trasduttori.



B4.c. Serrare il trasduttore

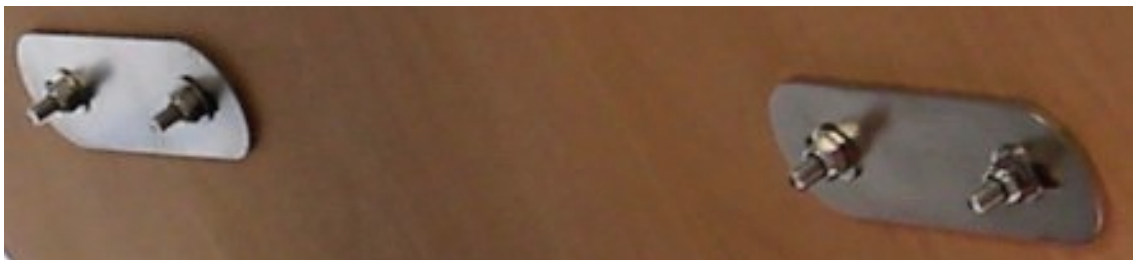
Avvitare i trasduttori (vedere: punto 13) Trasduttori) allo yacht utilizzando le viti in dotazione.



Eeguire le seguenti operazioni:

- I.) Utilizzare Sikaflex o acrilico per sigillare le viti.
- II.) Montare quindi il trasduttore completo preassemblato con le viti e fissarlo, quindi avvitare o tenere i dadi dall'interno dell'imbarcazione e stringere le viti solo molto leggermente dall'esterno.
- III.) A questo punto i trasduttori dovrebbero essere ben posizionati, ma ancora mobili. Spingere ora tutte le parti del trasduttore senza alcun gioco e serrare i dadi.
- IV.) Assicurarsi che le viti siano serrate con una coppia massima di circa 8 Nm. Se non si dispone di una chiave dinamometrica, serrare le viti con decisione ma senza forzare.

Potrebbe essere così:



B5. MECCANISMO A CAVO EDIFICIO

Il modo in cui il gommone viene normalmente sollevato dipende dalle condizioni del vostro yacht. Per questo motivo, non forniamo alcuna attrezzatura aggiuntiva. Se avete bisogno di aiuto, contattateci. Possiamo fornirvi un'assistenza vantaggiosa.

Vediamo le seguenti possibilità e le abbiamo già testate nella pratica.

Sappiamo che i velisti sono di solito anche inventori, quindi vi chiediamo di condividere con noi le vostre buone idee. Ogni idea che verrà adattata sarà ricompensata con un regalo di dimensioni variabili.

B5.a. Da Dirk

Il dirk non è più necessario sulle imbarcazioni moderne che sostengono il boma con un kicker per le canne. Al contrario, tende a essere d'intralcio.

Per questo motivo prendiamo la lancia, che deve essere abbastanza lunga da poter tirare su il gommone con essa. Si prega di notare quanto segue:

La cima di prua del gommone deve essere sufficientemente lunga in modo che, quando il gommone è agganciato ai connettori del tender, la cima di prua del gommone arrivi fino al dirk.

Se all'estremità del cavo del gommone c'è un occhiello o qualcosa di simile, è possibile collegarlo facilmente al dirk. Quindi, tirate il gommone verso l'alto sopra il verricello della prua.

È meglio farlo tra la Y del paterazzo. In pratica funziona perfettamente.

B5.b. Blocco puleggia piccola



Disponiamo inoltre di un blocco puleggia realizzato in
Si utilizzano lenze da 6 mm a 8 mm e bobine di piccole dimensioni

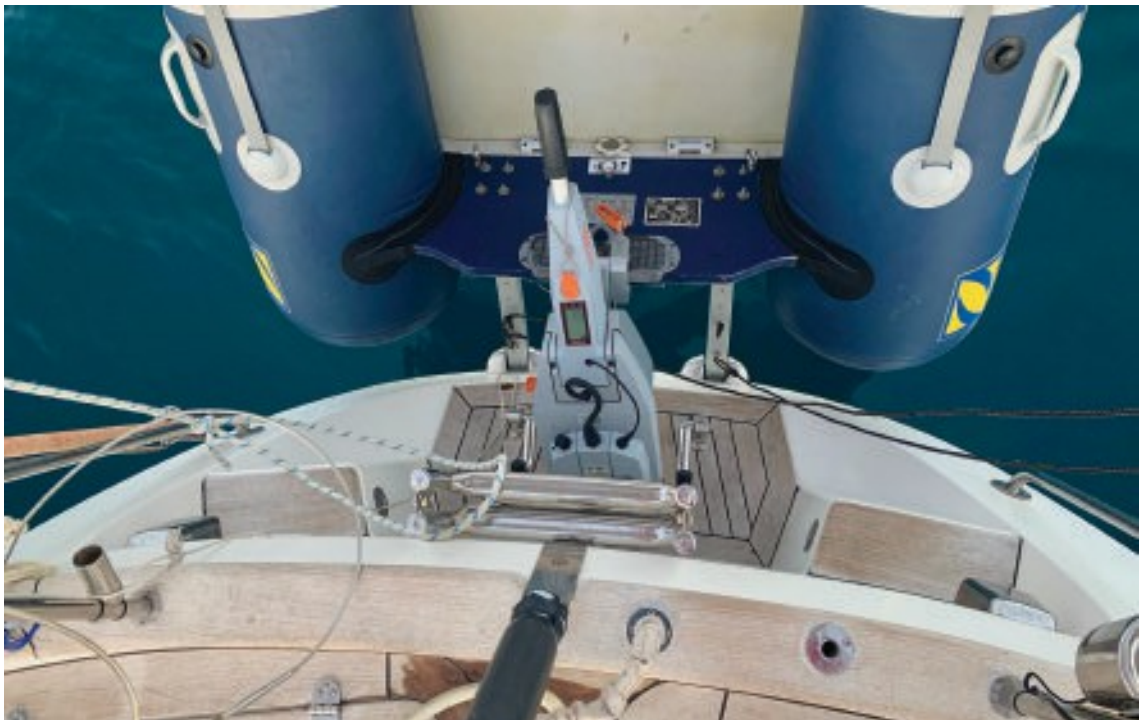
aut. Questo viene poi posizionato nella Y del paterazzo o sul
attaccato ad un'altra postazione idonea e
e tirò su il gommone con esso.

B5.c. Singolo con cima di prua del gommone sul paterazzo



La variante che utilizziamo molto spesso è la più semplice. È sufficiente legare la cima di prua del gommone al paterazzo, come mostrato in uno dei video.

Abbiamo fissato un moschettone e un occhiello al leader. In questo modo è possibile attaccarlo o staccarlo in pochi secondi.



B5.d. Staffa di costruzione

Le seguenti immagini dell'installazione di TenderConnect su una barca a motore ci sono state fornite dal nostro cliente Florian A.. Grazie mille per questo!

Le immagini mostrano l'ormeggio sicuro di un gommone utilizzando tubi A4 inossidabili fissati ai tasselli del gommone.



USO DI TENDERCONNECT®

28



C1. COME FUNZIONA ?

Avete già collegato una cima di prua al gommone. Questa è necessaria per tirare il gommone verso l'alto.

Ora rimane l'eccitante domanda: come si aggancia il gommone?

A tal fine, è necessaria una cima di poppa, da collegare agli occhi del braccio TenderConnect.



Collegare una cima sufficientemente lunga a questi occhielli. Con la cima di poppa del gommone e la cima di prua del gommone si può facilmente girare il gommone in modo che sia rivolto verso la poppa dello yacht. Usare quindi entrambe le cime per sollevare la poppa del gommone e farla cadere nei pick-up.

Quasi sempre i gommoni cadono nel punto giusto senza problemi. In caso contrario, dare una rapida spinta con il piede o con un gancio da barca.

Il gommone è ora al sicuro.

Se la cima di poppa è sufficientemente lunga e si fa passare la cima di prua (prima di tirare su il gommone) prima attraverso la cima di poppa del gommone, poi verso il meccanismo del dirk o qualsiasi altra cosa si sia scelta, si può tirare su il gommone, la cima di poppa del gommone è tesa (e quindi riordinata) e il gioco è fatto. Assicuratevi che la cima di poppa del gommone sia della lunghezza giusta.

Ora siete pronti a partire!



IL GOMMONE DEVE ESSERE NORMALMENTE POSIZIONATO AD UN ANGOLO COMPRESO TRA 60 E 80 GRADI. UN ULTERIORE INNALZAMENTO RIDUCE LA STABILITÀ E PUÒ QUINDI PROVOCARE DANNI.



Il gommone si è accostato ai David.

C2. CLIP ALTE A OTTAVO GIORNO

Se la vostra poppa e la vostra installazione vi permettono di ripiegare il gommone fino al paterazzo, potete anche ripiegarlo fino al paterazzo e trasportarlo in questo modo. Questo non è il metodo che preferiamo, in quanto devono essere soddisfatte diverse condizioni:

1. Quando è fissato al paterazzo, il gommone non deve generare alcuna tensione sugli stabilizzatori del trasduttore. Una tensione eccessiva può danneggiare gli stabilizzatori.
2. Il gommone deve poi essere ormeggiato in modo sicuro per evitare movimenti orizzontali. Tuttavia, noi l'abbiamo già fatto e utilizziamo questa tecnica quando lasciamo il gommone sullo yacht in marina.

C3. DOVE POSSO TROVARE AIUTO SU ?

Per qualsiasi domanda, contattateci a :

Email: installation@tenderconnect.eu

Telefono: +49 89 813 00 470 o +49 172 8563146

Se desiderate che l'installazione venga eseguita da noi, in qualità di produttore, contattateci al numero di telefono o all'indirizzo e-mail sopra indicati.

Se è finanziariamente e temporalmente fattibile, lo faremo alla tariffa più favorevole possibile.

Divertitevi con TenderConnect!

Dite ai vostri amici e conoscenti quanto sia facile usare Tender Connect. In caso di problemi, saremo lieti di aiutarvi.



Beiboottransport
mit



sicher einfach schnell

PER UNA PRUA LIBERA

